

100mm

76mm

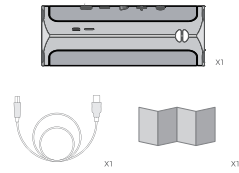
EN



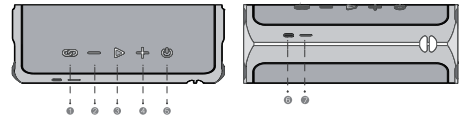
# BEAT

Quick Start Guide

## Package List



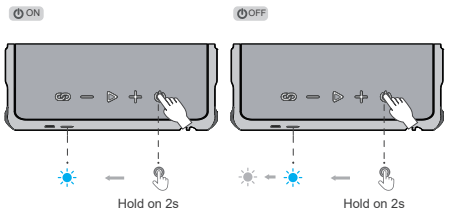
## Diagram



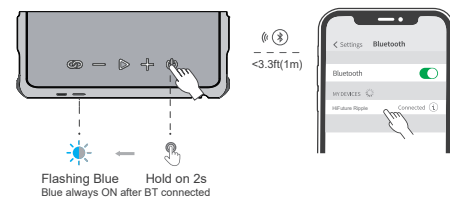
1. TWS/EQ
2. Volume-/Previous track
3. Pause/Play
4. Volume+/Next track
5. Power button
6. Type-C charging port
7. Power/Bluetooth indicator light

-1-

## Power

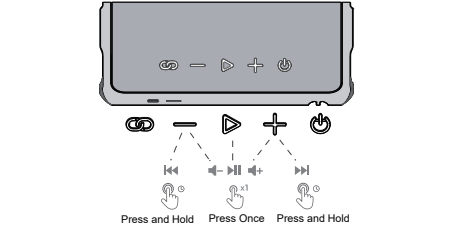


Auto OFF- No connection for 10min.  
Auto Disconnect :- No music playing for 30min. after BT conencted

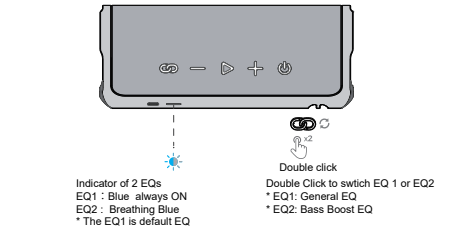


-2-

## Music

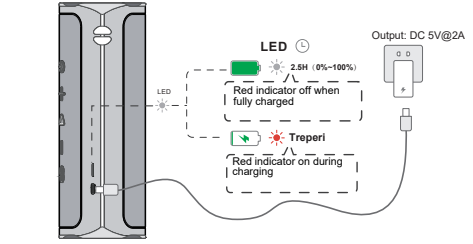


## Dual EQ

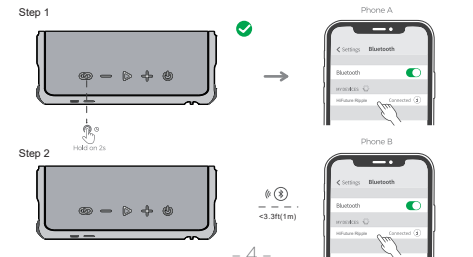


-3-

## Charging



## Switch Between 2 Bluetooth Devices



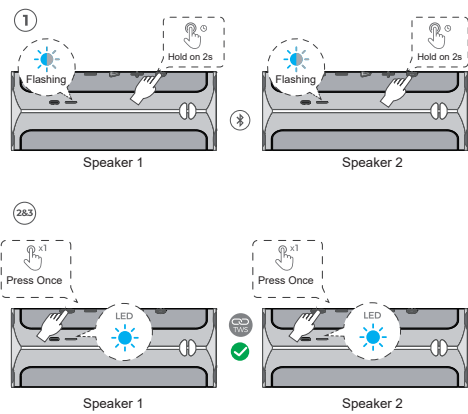
-4-

EN



moye.global

## TWS Connection(Twin Speakers Mode)

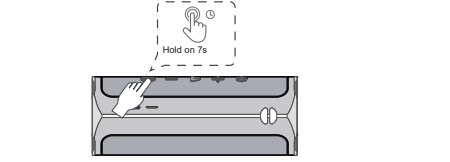


Indicator flashing blue before pairing  
Blue indicator always ON after BT connected

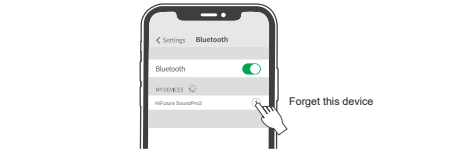
-5-

## Restore factory settings

Reset the Ripple: With Ripple Powered ON, long press the ( ) for 7 seconds ,there will be a prompt sound, which means the Ripple had been reset successfully.



\* You might need to Reset the Ripple if it's not in correct connection with your devices  
\* After Reseting, delete the paired "Moye Beat" from your device and re-pairing it.



-6-

## Technical Specifications

Type:	Portable Bluetooth Speaker	BT Chipset:	AC6966B8
Amplifier & DSP:	ACM8625	Audio Decode:	SBC/CVSD
Preset EQ :	Dual EQ (General/Bass Boost)	Driver Type:	Racetrack-shaped woofer +Tweeter
Bluetooth Version:	Bluetooth 5.3	Speaker diameter:	45*80 mm 36*52 mm
Support profile:	A2DP1.3/AVRCP1.6 /HFP1.7	Speaker impedance:	4ohms (±15%)
Speaker Frequency Response:	70Hz-20KHz(±6dB)	Speaker rated power:	1*20W+1*10W
Battery type:	Li-ion polymer battery 4000mAh	Rated power:	30W
Battery lifetime:	Remain 80% capacity after 300 cycles	SPL:	81dB/1m/1W
Music play time:	12hours *	SNR:	>=80dB
Charge Voltage & Current:	DC5V@2A	THD+N:	<=1% (20W/1kHz)
Wireless Range:	10m(Free space)	Standby time:	300Days
Dimension(L*W*H):	200*75*82MM	Charging time:	2.5hours
Water resistance:	IPX7	Charge port:	Type C
		Weight:	550g

\*Play time base on HiFuture testing standard at 50% volume on IOS phone with Hotel California at temperature 25 degree .

-7-

100mm

76mm

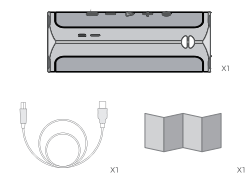
SRB



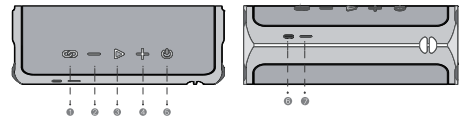

**BEAT**  
Uputstvo za upotrebu

SRB

**Sadržaj pakovanja**



**Dijagram**

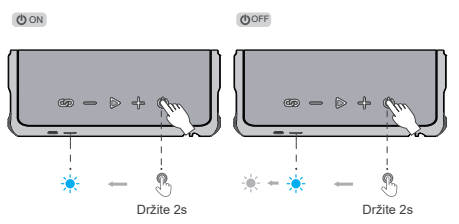


1. TWS/ EQ
2. Jačina zvuka/-prethodna numera
3. Pauza/Reprodukcija
4. Jačina zvuka+/Sledeća numera
5. Dugme za napajanje
6. Tip-C port za punjenje
7. Indikatorska lampica za napajanje/bluetooth

-1-

SRB

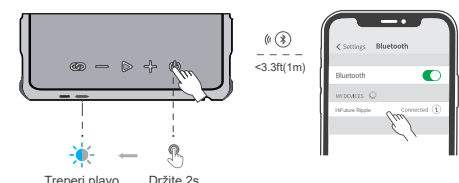
**ON/OFF**



Držite 2s

**Auto OFF:** Nema veze 10 min.  
Automatsko prekidanje veze. Bez muzike tokom 30 minuta.  
Nakon BT povezivanja

**Bluetooth**




Treperi plavo Držite 2s  
Plava je uvek uključena nakon što je BT povezan

-2-

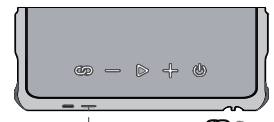
SRB

**Bluetooth**



Pritisnite i držite Pritisnite jednom Pritisnite i držite

**Dual EQ**



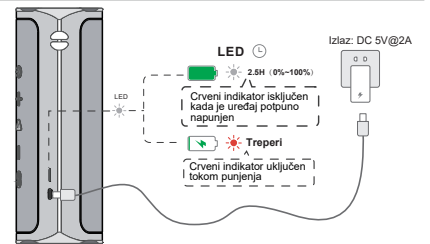
Indikator 2 EQ  
EQ1: Plava uvek UKLJUČENA  
EQ2: Plava sporo treperi  
EQ1: Opaši EQ  
EQ2: EQ za pojačanje basa

Dupli klik Dvaput kliknite da biste promenili EQ 1 ili EQ 2  
\* EQ1: Opaši EQ  
\* EQ2: EQ za pojačanje basa

-3-

SRB

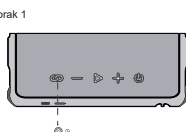
**LED**




Izlaz: DC 5V@2A

**Prebacivanje između 2 Bluetooth uređaja**

Korak 1




Korak 2



-4-

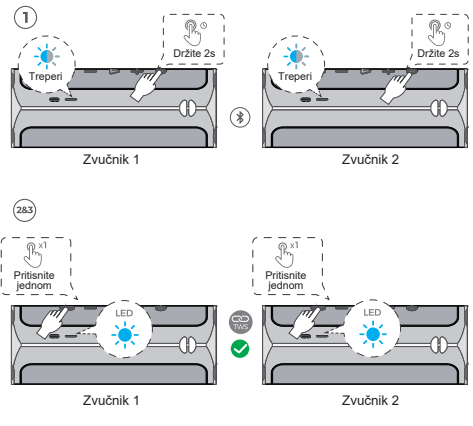
SRB



moye.global

SRB

**TVS veza (režim dva zvučnika)**



Zvučnik 1 Zvučnik 2

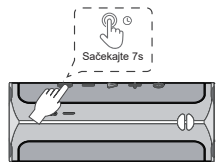
Indikator treperi plavo pre uparivanja  
Plavi indikator je uvek uključen nakon što je BT povezan

-5-

SRB

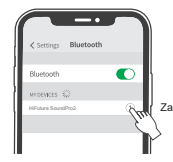
**Vraćanje na fabrička podešavanja**

Resetujte zvučnik: Kada je uključen uključen, pritisnite i držite ( ) 7 sekundi, čuće se brzi zvuk, što znači da je uređaj uspešno resetovan



Sačekajte 7s

\* Možda ćete morati da resetujete zvučnik ukoliko u ispravnoj vezi sa vašim uređajima  
\* Nakon resetovanja, izbrisite upareni „Moye Beat“ sa svog uređaja i ponovo ga uparite.



Zaboravite ovaj uređaj

-6-

SRB

**Tehničke specifikacije**

Tip:	Prenosni Bluetooth zvučnik	BT Čipset:	AC6966B8
Pojačalo i DSP:	ACM8625	Audio dekodiranje:	SBC/CVSD
Unapred podešeni EQ:	Dual EQ (General/Bass Boost)	Tip drayvera:	Vufer u obliku trkačke slaze + Visokofonac
Bluetooth verzija:	Bluetooth 5.3	Prečnik zvučnika:	45*80 mm 36*52 mm
Podržava profil:	A2DP1.3/AVRCP1.6 /HFP1.7	Impedansa zvučnika:	4oma (±15%)
Frekvencijski odziv zvučnika:	70Hz-20KHz(±6dB)	Nazivna snaga zvučnika:	1*20W+1*10W
Tip baterije:	Li-ion polimer baterija 4000mAh	Nazivna snaga:	30W
Vek trajanja baterije:	Ostaje 80% kapaciteta nakon 300 ciklusa	SPL:	81dB/1m/1W
Vreme reprodukcije muzike:	12 sati*	SNR:	>=80dB
Napon i struja punjenja:	DC5V@2A	THD+N:	<=1% (20W/1kHz)
Bežični domet:	10m (slobodan prostor)	Vreme pripravnosti:	300 dana
Dimenzije (D*Š*V):	200*75*82MM	Vreme punjenja:	2,5 sata
Nivo vodootpornosti:	IPX7	Port za punjenje:	Tip C
		Težina:	550g

\*Vreme reprodukcije na osnovu standarda testiranja sa 50% jačine zvuka na iOS telefonu pri temperaturi od 25 stepeni.

-7-

100mm

76mm

MNE

**MOYE**  
Endless Possibilities

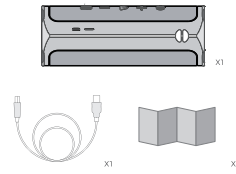


**BEAT**

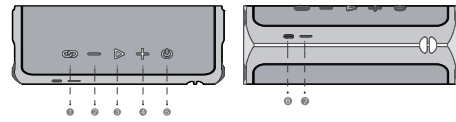
Uputstvo za upotrebu

**Sadržaj pakovanja**

MNE



**Dijagram**

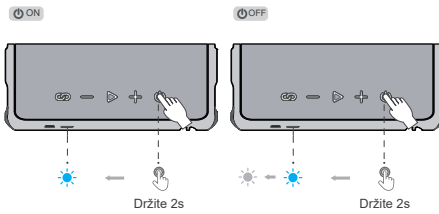


1. TWS/ EQ
2. Jačina zvuka-/prethodna numera
3. Pauza/Reprodukcija
4. Jačina zvuka+/Sledeća numera
5. Dugme za napajanje
6. Tip-C port za punjenje
7. Indikatorska lampica za napajanje/bluetooth

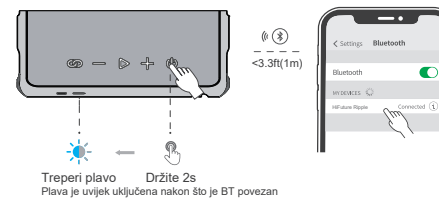
-1-

**ON/OFF**

MNE



Auto OFF: Nema veze 10 min.  
Automatsko prekidanje veze: Bez muzike tokom 30 minuta.  
Nakon BT povezivanja

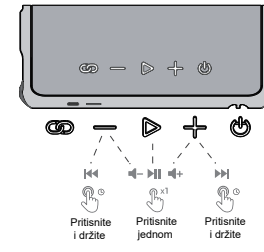


Treperi plavo Držite 2s  
Plava je uvijek uključena nakon što je BT povezan

-2-

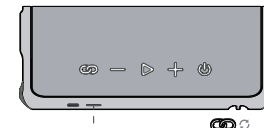
**Bluetooth**

MNE



Pritisnite i držite Pritisnite jednom Pritisnite i držite

**Dual EQ**



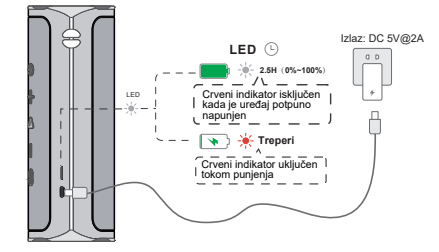
Indikator 2 EQ  
EQ1: Plava uvijek UKLJUČENA  
EQ2: Plava sporo treperi  
\* EQ1 je podrazumevani EQ

Dvaput kliknite da biste promenili EQ 1 ili EQ 2  
\* EQ1: Opšti EQ  
\* EQ2: EQ za pojačanje basa

-3-

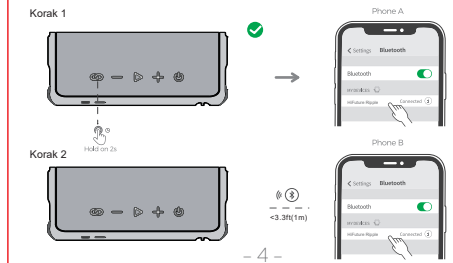
**LED**

MNE



LED 2.5H (0%-100%)  
Crveni indikator isključen kada je uređaj potpuno napunjen  
Treperi  
Crveni indikator uključen tokom punjenja  
Izlaz: DC 5V@2A

**Prebacivanje između 2 Bluetooth uređaja**



Korak 1

Korak 2

-4-

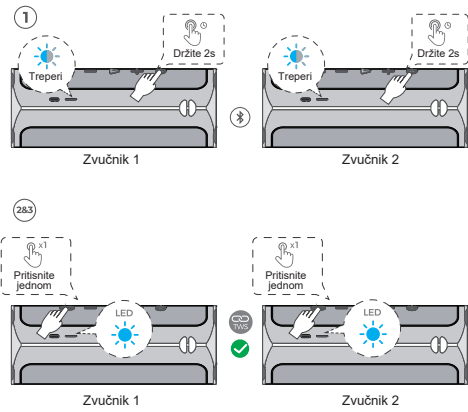
MNE

**MOYE**  
Endless Possibilities

moye.global

**TVS veza (režim dva zvučnika)**

MNE



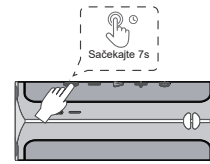
Indikator treperi plavo pre uparivanja  
Plavi indikator je uvijek uključen nakon što je BT povezan

-5-

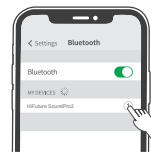
**Vraćanje na fabrička podešavanja**

MNE

Resetujte zvučnik: Kada je uključen, pritisnite i držite ( ) 7 sekundi, čuće se brzi zvuk, što znači da je uređaj uspešno resetovan



\* Možda ćete morati da resetujete zvučnik ukoliko u ispravnoj vezi sa vašim uređajima  
\* Nakon resetovanja, izbrisite upareni „Moyer Beat“ sa svog uređaja i ponovo ga uparite.



Zaboravite ovaj uređaj

-6-

**Tehničke specifikacije**

MNE

Tip:	Prenosni Bluetooth zvučnik	BT Čipset:	AC6966B8
Pojačalo i DSP:	ACM8625	Audio dekodiranje:	SBC/CVSD
Unaprijed podešeni EQ:	Dual EQ (General/Bass Boost)	Tip drayvera:	Vufer u obliku trkačke staze + Visokotoniac
Bluetooth verzija:	Bluetooth 5.3	Prečnik zvučnika:	45*80 mm 36*52 mm
Podržava profil:	A2DP1.3/AVRCP1.6 /HFP1.7	Impedansa zvučnika:	4oma (±15%)
Frekvencijski odziv zvučnika:	70Hz-20KHz(±6dB)	Nazivna snaga zvučnika:	1*20W+1*10W
Tip baterije:	Li-ion polimer baterija 4000mAh	Nazivna snaga:	30W
Vijek trajanja baterije:	Ostaje 80% kapaciteta nakon 300 ciklusa	SPL:	81dB/1m/1W
Vrijeme reprodukcije muzike:	12 sati*	SNR:	>=80dB
Napon i struja punjenja:	DC5V@2A	THD+N:	<=1% (20W/1kHz)
Bežični domet:	10m (slobodan prostor)	Vreme pripravnosti:	300 dana
Dimenzije (D*Š*V):	200*75*82MM	Vreme punjenja:	2,5 sata
Nivo vodootpornosti:	IPX7	Port za punjenje:	Tip C
		Težina:	550g

\*Vreme reprodukcije na osnovu standarda testiranja sa 50% jačine zvuka na iOS telefonu pri temperaturi od 25 stepeni.

-7-

76mm

100mm

SLO

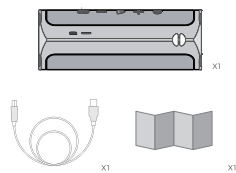


# BEAT

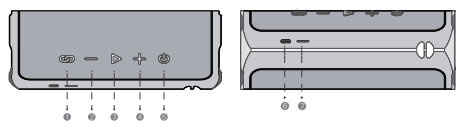
Navodilo za uporabo

## Vsebina paketa

SLO



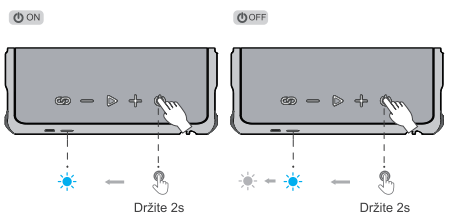
## Diagram



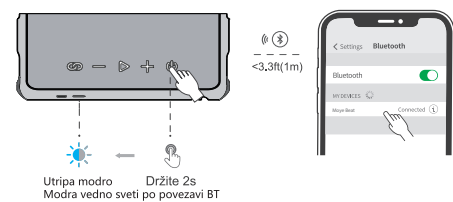
1. TWS / EQ
2. Glasnost - / prejšnja skladba
3. Premor / Predvajanje
4. Glasnost + / naslednja skladba
5. Gumb za vklop
6. Tip-C priključek za polnjenje
7. Indikatorska lučka za napajanje / bluetooth

-1-

SLO



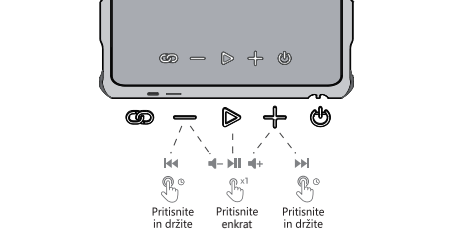
Samodejni IZKLOP: brez povezave po 10 min.  
Samodejna prekinitev povezave: brez glasbe 30 minut.  
Po BT povezavi



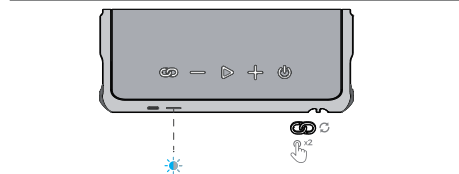
Utripa modro Držite 2s  
Modra vedno sveti po povezavi BT

-2-

SLO



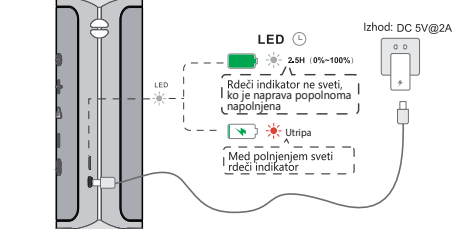
Indikator 2 EQ  
EQ1: modra vedno VKLOPLJENA  
EQ2: modra počasni utripa  
EQ3: modra hitro utripa  
EQ4: modra utripa



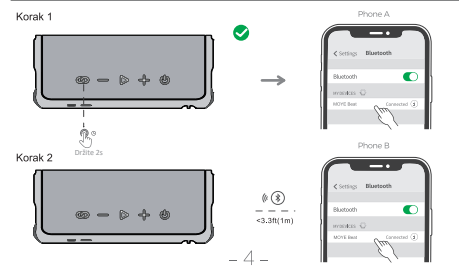
Dvojni klik Dvokliknite, da spremenite EQ1 ali EQ2  
\*EQ1: splošni EQ  
\*EQ2: EQ za ojačanje nizkih tonov

-3-

SLO



## Preklapljanje med 2 napravama Bluetooth



-4-

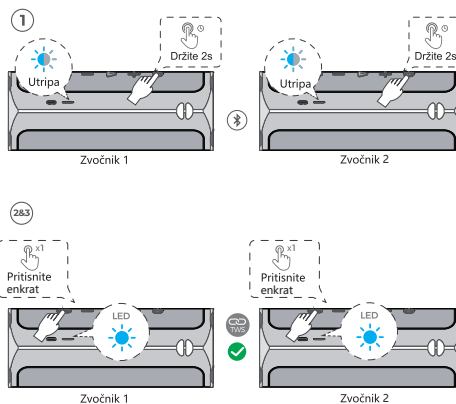
SLO



moye.global

## TVS povezava (režim dva zvočnika)

SLO



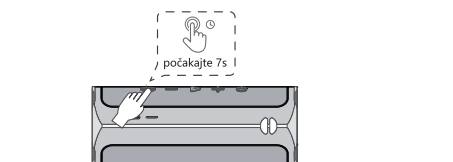
Pred seznanjanjem indikator utripa modro  
Modri indikator sveti po povezavi BT

-5-

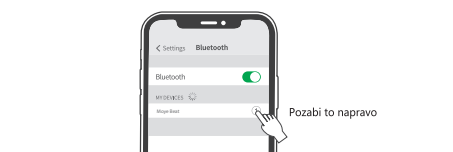
## Vrnitev na tovarniške nastavitve

SLO

Ponastavite zvočnik: ko je vklopljen, pritisnite in držite (EQ1) 7 sekund, zasilal se bo hiter zvok, kar pomeni, da je bila naprava uspešno ponastavljena.



\*Morda boste morali ponastaviti zvočnik, če je pravilno povezan z vašimi napravami.  
\*Po ponastavitvi izbrisate seznanjeni »Moye Beat« iz svoje naprave in ga znova seznanite.



-6-

## Tehnične specifikacije

SLO

Tip:	Prenosni zvočnik Bluetooth	BT čip:	AC6966B8
Ojačevalnik in DSP:	ACM8625	Dekodiranje zvoka:	SBC/CVSD
Prednastavi jeni EQ :	Dual EQ (Splošno ali Bass Boost)	Vrsta zvočnika	Nizkotonec v obliki "racetrack" + visokotonec
Bluetooth verzija:	Bluetooth 5.3	Premor zvočnika:	45*80 mm 36*52 mm
Podpora profila:	A2DP1.3/AVRCP1.6/HFP1.7	Impedanca zvočnika:	4ohms (±15%)
Frekvenčni odziv zvočnika:	70Hz-20KHz(±6dB)	Nazivna moč zvočnika:	1*20W+1*10W
Vrsta baterije:	Li-ion polimerna baterija 4000mAh	Nazivna moč:	30W
Življenjska doba baterije:	Po 300 ciklih ostane 80 % zmogljivosti	SPL:	81dB/1m/1W
Čas predvajanja glasbe:	12 ur *	SNR:	>=80dB
Napetost in tok polnjenja:	DC5V@2A	THD+N:	<=1% (20W/1kHz)
Brezžični doomet:	10 m (prosti prostor)	Čas pripravljenosti:	300 dni
Dimenzije (D * S * V):	200*75*82MM	Čas polnjenja:	2.5 ure
Odpornost na vodo:	IPX7	Priključek za polnjenje:	Type C
Garancija proizvajalca:	1 leto omejene garancije	Teža:	550g

\* Čas predvajanja temelji na standardu testiranja HiFuture pri 50-odstotni glasnosti na telefonu iOS s hotelom California pri temperaturi 25 stopinj.

-7-

100mm

76mm

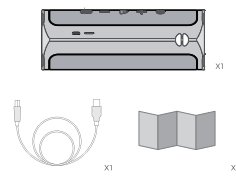
HR



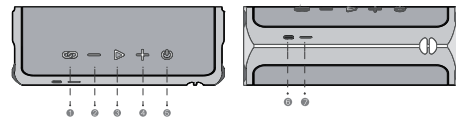
# BEAT

Upute za korištenje

## Sadržaj paketa



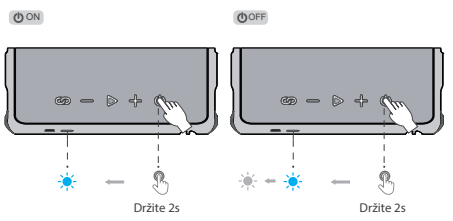
## Dijagram



1. TWS/EQ
2. Glasnoća-/Prethodna pjesma
3. Pauza/reprodukcija
4. Glasnoća +/sljedeća pjesma
5. Gumb za napajanje
6. Type-C priključak za punjenje
7. Indikator napajanja/Bluetooth

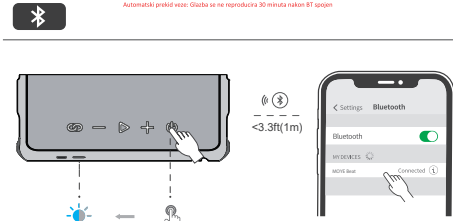
-1-

## ON/OFF



Držite 2s Držite 2s

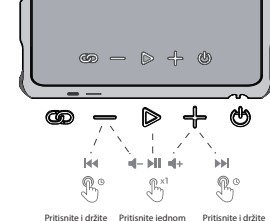
Automatsko ISKLIČAVANJE. Nema voza 10 minuta. Automatski preključivanje: Glasnoća se ne reprodukuje 30 minuta nakon BT spoja.



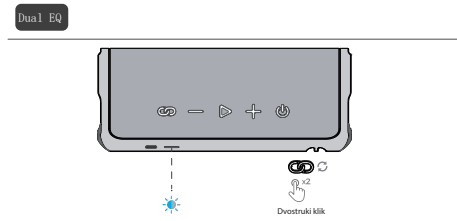
Bljeskajuće plavo Držite 2s  
Plavo uvijek UKLJUČENO nakon povezivanja BT-a

-2-

## Bluetooth



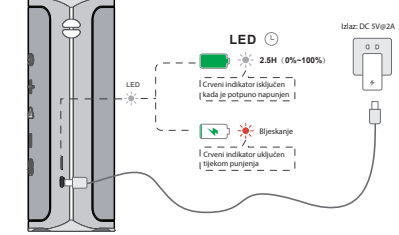
Pritisnite i držite Pritisnite jednom Pritisnite i držite



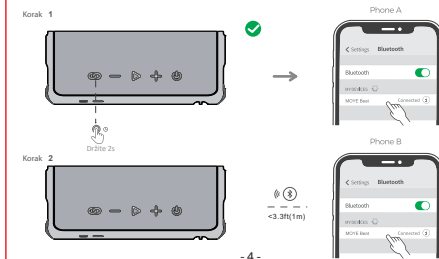
Indikator 2 EQ-a  
EQ1: Plavo uvijek UKLJUČENO  
EQ2: Treperi plavo  
EQ1: Opći EQ  
EQ2: Bass Boost EQ

-3-

## LED



## Prebacivanje između 2 Bluetooth uređaja



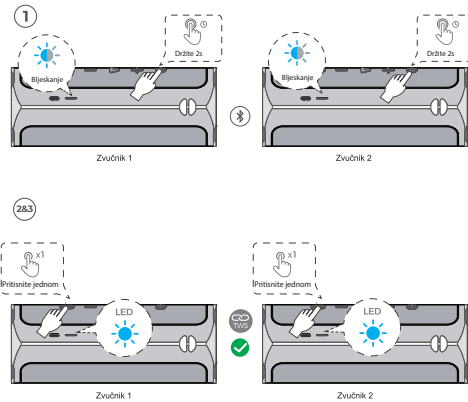
-4-

HR



moye.global

## TWS veza (način s dva zvučnika)

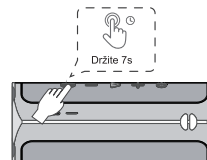


Indikator treperi plavo prije spajanja. Plavo indikator uvijek UKLJUČENO nakon spoja BT spoja.

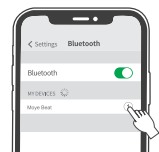
-5-

## Vratite tvorničke postavke

Resetirajte Beat: Dok je Beat uključen, dugo pritisnite ( ) 7 sekundi, čut će se brzi zvuk, što znači da je Beat uspješno resetiran.



\* Možda ćete morati resetirati Beat ako nije ispravno povezan s vašim uređajima.  
\* Nakon resetiranja izbrisajte upareni "Moye Beat" sa svog uređaja i ponovno ga uparite.



Zaboravite ovaj uređaj

-6-

## Tehničke specifikacije

Tip:	Prijenosni Bluetooth zvučnik	BT Chipset:	AC6966B8
Pojačalo i DSP:	ACM8625	Audio dekodiranje:	SBC/CVSD
Unaprijed postavljen EQ:	Dual EQ (Općenito ili pojačanje basa)	Vrsta zvučnika:	U obliku "racetrack" visokotonac
Bluetooth verzija:	Bluetooth 5.3	Promjer zvučnika:	45*80 mm 36*52 mm
Profil podrške:	A2DP1.3/AVRCP1.6/HFP1.7	Impedancija zvučnika:	40ohms (±15%)
Frekvencijski odziv zvučnika:	70Hz-20KHz(±6dB)	Nazivna snaga zvučnika:	1*20W+1*10W
Tip baterije:	Li-ion polimer baterija 4000mAh	Nazivna snaga:	30W
Vijek trajanja baterije:	Ostanite 80% kapaciteta nakon 300 ciklusa	SPL:	81dB/1m/1W
Vrijeme reprodukcije glazbe:	12 sati *	SNR:	>=80dB
Napon i struja punjenja:	DC5V@2A	THD+N:	<=1% (20W/1kHz)
Bežični domet:	10m (slobodan prostor)	Vrijeme čekanja:	300 dana
Dimenzija (D*Š*V):	200*75*82MM	Vrijeme punjenja:	2,5 sata
Otpornost na vodu:	IPX7	Priključak za punjenje:	Type C
Jamstvo proizvođača:	1 godina ograničenog jamstva	Težina:	550g

\*Vrijeme reprodukcije prema HiFuture standardu testiranja pri 50% glasnoće na iOS telefonu s hotelom California pri temperaturi od 25 stupnjeva.

-7-

100mm

76mm

MKD



**BEAT**  
Упатство за употреба

Содржина на пакувањето MKD



Дијаграм

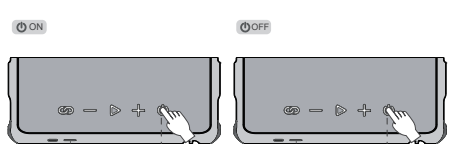


1. TWS/EQ
2. Јачина на звукот- / претходна нумера
3. Пауза / Репродукција
4. Јачина на звукот+ / следна нумера
5. Вклучување / исклучување
6. Туре-С порт за полнење
7. Индикаторска лампа за напојување/Bluetooth

-1-

MKD

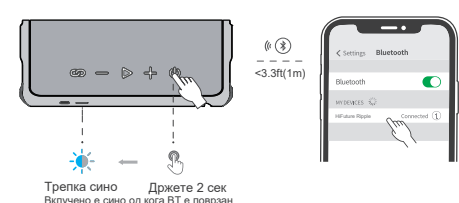
ON OFF



Држете 2 сек Држете 2 сек

Auto OFF: После 10 мин. неактивност  
Автоматско прекинување. Без музика после 30 минути  
По поврзувањето со BT

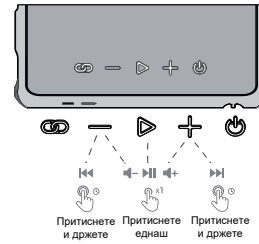
Bluetooth



Трепка сино Држете 2 сек  
Вклучено е сино од кога BT е поврзан

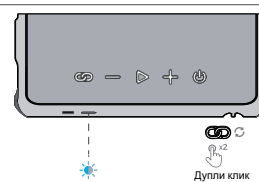
-2-

MKD



Притиснете и држете Притиснете еднаш Притиснете и држете

Dual EQ

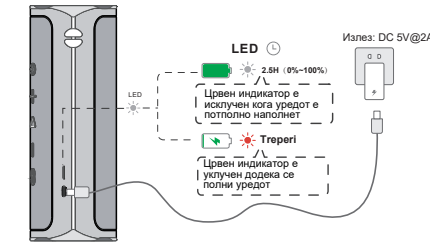


Индикатор 2 EQ  
EQ1: Сината е секогаш вклучена  
EQ2: Сината споро трепери  
\*EQ1: Општ EQ  
\*EQ2: EQ за појачување на басот

Дупли клик  
Два пати кликуете да би го промениле EQ1 или EQ2  
\*EQ1: Општ EQ  
\*EQ2: EQ за појачување на басот

-3-

MKD

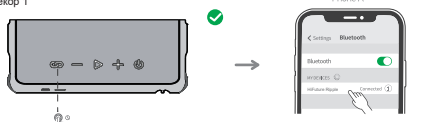


LED 2.5H (0%~100%)  
Црвен индикатор е исклучен кога уредот е потполно наполен  
Трепери  
Црвен индикатор е вклучен додека се полни уредот


Испан: DC 5V@2A

Префлување помеѓу два Bluetooth уреди

Чекор 1




Чекор 2



-4-

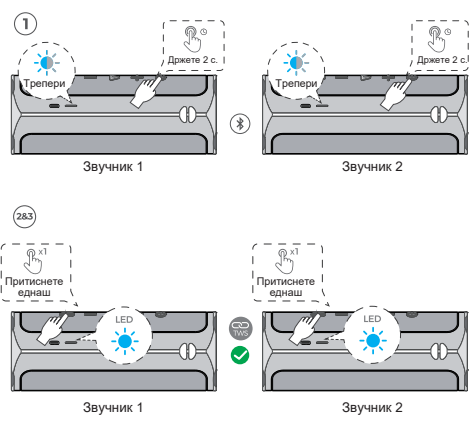
MKD



Endless Possibilities

moye.global

TWS конекција (два звучника) MKD




Звучник 1 Звучник 2

Сигалничката трепери сино пред спарувањето  
Синиот индикатор е секогаш вклучен по вклучената BT врска

-5-

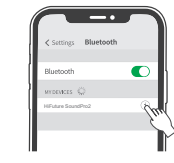
Враќање на фабрички поставки MKD

Ресетирајте го звучникот: Кога е вклучен звучникот, притиснете и држете ( ) 7 секунди, каде што по брзиот звук значи дека успешно сте го ресетирале уредот



Почекате 7 сек

\* Можеби ќе треба да го ресетираете уредот доколку не е поврзан правилно со вашите други уреди  
\* По ресетирањето на уредот, избришете го уредот од вашата BT листа и спарете го повторно.



Заборавете го овој уред

-6-

Технички спецификации MKD

Type:	Portable Bluetooth Speaker	BT Chipset:	AC6966B8
Amplifier & DSP:	ACM8625	Audio Decode:	SBC/CVSD
Preset EQ :	Dual EQ (General/Bass Boost)	Driver Type:	Racetack-shaped woofer + Tweeter
Bluetooth Version:	Bluetooth 5.3	Speaker diameter:	45*80 mm 36*52 mm
Support profile:	A2DP1.3/AVRCP1.6 /HFP1.7	Speaker impedance:	4ohms (±15%)
Speaker Frequency Response:	70Hz-20KHz(±6dB)	Speaker rated power:	1*20W+1*10W
Battery type:	Li-ion polymer battery 4000mAh	Rated power:	30W
Battery lifetime:	Remain 80% capacity after 300 cycles	SPL:	81dB/1m/1W
Music play time:	12hours *	SNR:	>=80dB
Charge Voltage & Current:	DC5V@2A	THD+N:	<=1% (20W/1kHz)
Wireless Range:	10m(Free space)	Standby time:	300Days
Dimension(L*W*H):	200*75*82MM	Charging time:	2.5hours
Water resistance:	IPX7	Charge port:	Type C
		Weight:	550g

\*Време на репродукција врз основа на стандарди за тестирање со 50% јачина на звук на IOS телефон со температура од 25 степени.

-7-