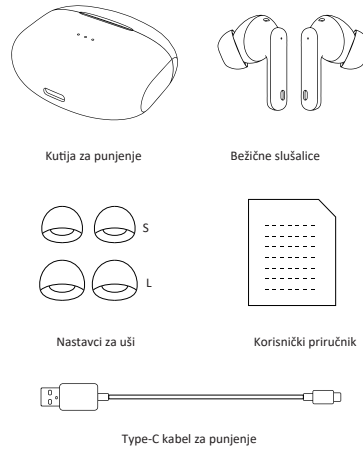


Soulful 2 ANC EARPHONES



Korisnički priručnik

Pribor



01

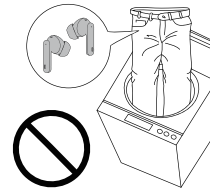
Savjeti za korištenje

Prije uporabe pažljivo pročitajte ovaj priručnik.

- Ako punite slušalicu dok je mokra od znoja itd., konektori za punjenje će biti korodirani. Obrisite vlagu suhom mekom krpom i ostavite da se prirodno osuši prije ponovnog punjenja.



- Ne ostavljajte slušalice u džepu kada perete odjeću kao što su hlače, košulje itd.



02

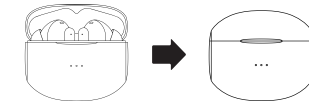
Savjeti

▲ **Kada jedna slušalica ne radi (slušalice nemaju funkciju aktivnog uparivanja).**

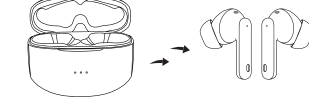
riješitelj:
Korak 1: Isključite Bluetooth na svom mobilnom telefonu.



Korak 2: Vratite dvije slušalice u kutiju za punjenje i zatvorite poklopac.

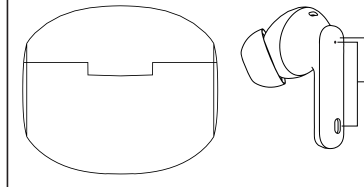
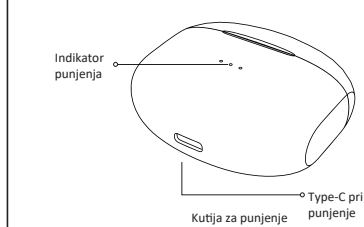


Korak 3: Izvadite dvije slušalice i stavite ih na stol u isto vrijeme, pričekajte 15 sekundi za automatsko uparivanje.



03

Detalji o proizvodu

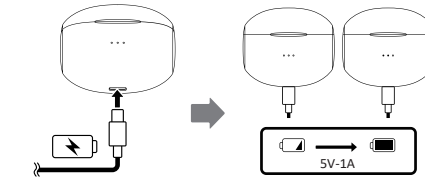


04

Upotreba proizvoda

- ▲ Za punjenje koristite originalni kabel za punjenje. Brza punjenja su zabranjena.
- ▲ Prvo napunite kutiju za punjenje prije prve uporabe slušalica.

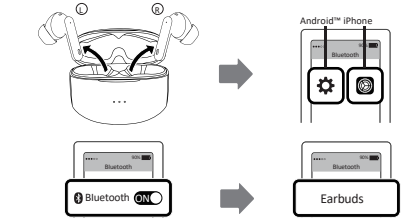
- Indikatorska svjetla kutije za punjenje će treperiti kada se puni kutija putem Type-C kabela. Svjetla će ostati upaljena nakon potpunog punjenja.
- Indikatorska svjetla kutije za punjenje ostat će uključena tijekom punjenja za slušalice. Svjetla će se ugasiti nakon potpunog punjenja.



05

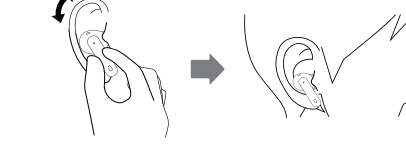
Bluetooth uparivanje

Izvadite slušalice i potražite "Earbuds" na svom mobitelu za povezivanje.



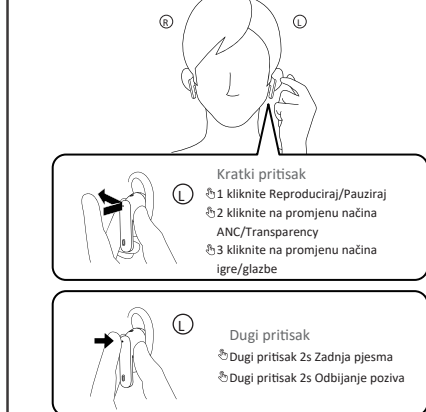
Kako nositi

Izvadite slušalice i stavite ih u uši te ih lagano pomičite za najbolje pristajanje i udobnost.



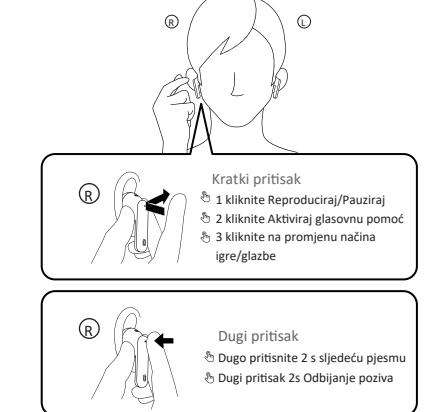
06

Funkcija lijeve slušalice



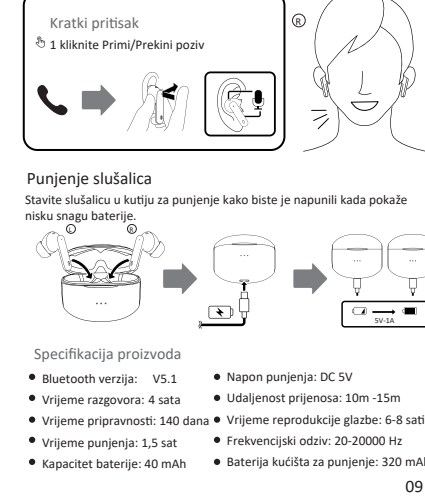
07

Funkcija desne slušalice



08

Funkcija poziva



09

Sigurnosne informacije

Prije uporabi i rukovanja slušalicama, pročitajte i slijedite dolje navedene mjere opreza kako biste osigurali najbolji rad i izbjegli opasne ili nezakonite situacije.

Gubitak sluha

- Slušanje zvuka na maksimalnoj glasnoći može trajno oštetiti vaš sluh.
- Kada koristite slušalice za slušanje glazbe ili poziva, preporuča se koristiti minimalnu glasnoću potrebnu za glazbu ili pozive kako biste izbjegli oštećenje sluha.
- Istezanje visokoj glasnoći tijekom vožnje može ometati pozornost u vožnji i uzrokovati nesreće.

Radno okruženje

- Ne koristite uređaj u prašnjavom okruženju ili u blizini magnetskog polja kako biste spriječili oštećenje unutarnjeg kabela uređaja.
- Prilikom postavljanja uređaja izbjegavajte jaka magnetska polja ili električne uređaje s jakim magnetskim poljima, poput pećnica i hladnjača.
- Ne koristite uređaj po otklonom vremenu. Oluja s grmljavinom može uzrokovati kvar opreme ili oštetiti od strujnog udara.
- Izbjegavajte korištenje uređaja u rasponu temperatura od -10 °C do +55 °C, a uređaj i njegove dodatke čuvajte u rasponu temperatura od -40 °C do +70 °C. Ako je temperatura okolne provodila ili prevelika, može uzrokovati kvar uređaja. Kad je temperatura ispod 5 °C, kapacitet baterije je ograničen.
- Ne stavljajte uređaj na izravnu sunčovu svjetlost, primjerice na kontrolnu ploču automobila ili prozorak aviona u zrakoplovu.
- Nemojte postavljati uređaj blizu izvora topline ili blizu otvorenog plamena, kao što su otvoreni grijači, pećnice, bojleri, štednjaci, svjetlo ili druga mjesta gdje se mogu stvarati visoke temperature.
- Ne stavljajte oštre metalne predmete, poput šila, u blizinu slušalice ili računika uređaja, inače bi se metalni predmet mogli uhvatiti za magnet i odijeliti vas.

Zdravlje djeteta

- Ovoj uređaj i njegove dodatne opreme mogu sadržavati male dijelove. Držite uređaj i njegove dodatne opreme na mjestu izvan dohvata djece. Djece mogu nesamostalno oštetiti uređaj i njegove dodatke ili progutati male dijelove, uzrokujući gušenje ili druge opasnosti.

10

Sigurnost baterije

- Nemojte rastavljati ili modificirati bateriju niti je uranjati u vodu ili druge tekućine kako biste izbjegli korničenje, požar ili eksploziju.
- Nemojte ispuštati, zgriječiti ili bušiti bateriju. Male uzrokovati unutarnje kratke spojeve i pregrijavanje.
- Ovoj uređaj je opremljen ugrađenom baterijom koja se ne može ukloniti.
- Nemojte sami mijenjati bateriju kako biste izbjegli oštećenje baterije ili uređaja. Bateriju možete zamijeniti samo centar za korisničku podršku.

Sigurnost punjača

- Prilikom punjenja uređaja, strojna utičnica treba biti instalirana blizu uređaja i mora biti lako dostupna.
- Kada je punjenje završeno ili se ne puni, isključite punjač iz uređaja i isključite punjač iz utičnice.

Mjere opreza

1. Držite slušalice u suhom/prozračnom okruženju i izbjegavajte kontakt s vjehom, vodenom parom, parom, vlagom i prašinom kako biste spriječili oštećenje proizvoda.
2. Izbjegavajte korištenje organskih otapala ili predmeta koji sadrže te sastojke za čišćenje slušalica.
3. Slušalice treba koristiti ispravno u skladu sa zahtjevima i obratiti pozornost na otvoreni okoliš na proizvod. Prihvatite je i veza kača, nemojte rastavljati slušalicu ili pribor. U suprotnom, jamstvo će biti poništeno.
5. Prilikom punjenja slušalica koristite standardni auto punjač koji je odredila naša tvrtka.
6. Kako biste osigurali normalnu upotrebu slušalica, projerite jesu li potpuno napunjene.

11