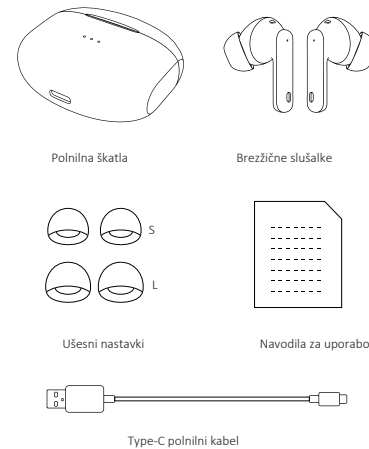


Soulful 2 ANC EARPHONES



Navodila za uporabo

Dodatki



01

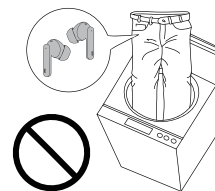
Nasveti za uporabo

Please read this manual carefully before using.

- Če polnite slušalko, medtem ko je mokra od znoja itd., bodo polnilni kontakti zarjaveli. Prosimo, obrišite vlago s suho mehko krpo in pustite, da se naravno posuši, preden jih ponovno polnite.



- Med pranjem oblačil, kot so hlače, strajce itd., slušalk ne puščajte v žepu.

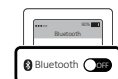


02

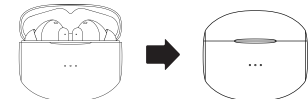
Nasveti

▲ **Ko ena slušalka ne deluje (slušalke nimajo funkcije aktivnega združevanja).**

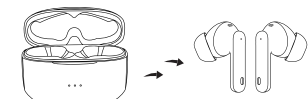
rešitev:
1. korak: Izklopite Bluetooth na svojem mobilnem telefonu.



2. korak: Obe slušalki vstavite nazaj v polnilno škatlo in zaprite pokrov.

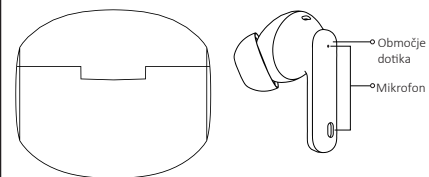
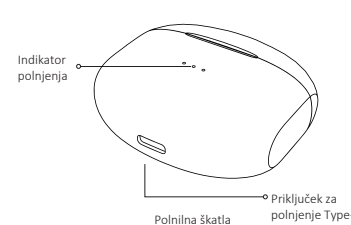


3. korak: Odstranite dve slušalki in ju hkrati položite na mizo ter počakajte 15 sekund, da se samodejno seznanita.



03

Podrobnosti produkta

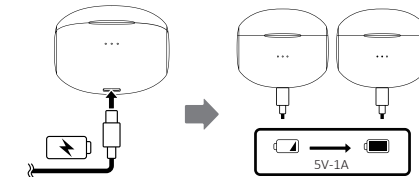


04

Uporaba izdelka

- ▲ Za polnjenje uporabite originalni polnilni kabel. Hitro polnjenje je prepovedano.
- ▲ Pred prvo uporabo slušalk naprej napolnite polnilno torbico.

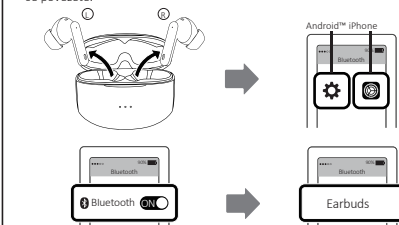
- Indikatorne lučke skatle za polnjenje bodo utripale, ko se ohlaja polni s kablom Type-C. Lučke ostanejo prižgane tudi po popolnem polnjenju.
- Indikatorne lučke na skatli za polnjenje bodo ostale prižgane, ko se polnijo slušalk. Ko bo baterija popolnoma napolnjena, bodo lučke ugasnile.



05

Bluetooth povezovanje

Vzemite slušalko in na svojem mobilnem telefonu poiščite »Earbuds«, da se povežete.



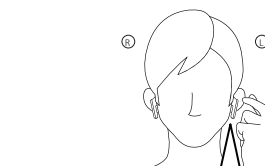
Kako nositi

Izvlčite slušalko in jih vstavite v ušesa ter jih rahlo pomikajte za najboljše prilaganje in udobje.



06

Funkcija leve slušalke

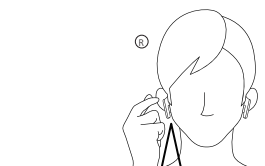


- 1. Kratak pritisk
 - 1 Kliknite Predvajaj/Premor
 - 2 Kliknite Aktiviraj glasovno pomoč
 - 3 kliknite Preklapljanje med igralnim/glasbenim načinom

- 1. Dolg pritisk
 - Dolgo pritisnite 2 s Zadnja pesem
 - Dolgo pritisnite 2 s Zavrnji klic

07

Funkcija desne slušalke



- 1. Kratak pritisk
 - 1 Kliknite Predvajaj/Premor
 - 2 Kliknite Aktiviraj glasovno pomoč
 - 3 kliknite Preklapljanje med igralnim/glasbenim načinom

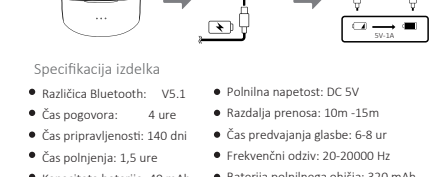
- 1. Dolg pritisk
 - Dolgo pritisnite 2 s naslednjo skladbo
 - Dolgo pritisnite 2 s Zavrnji klic

08

Funkcija klica



- 1. Kratak pritisk
 - 1 Kliknite Prejmi/Odloži klic
- Slušalko vstavite v polnilno škatlo, da se napolni, ko kaže nizko baterijo.



09

Varnostne informacije

Pred uporabo in upravljanjem slušalk preberite in upoštevajte spodnje varnostne ukrepe, da zagotovite najboljšo delovanje in se izognete nevarnim ali nezakonitim situacijam.

Izguba sluha

- Povzročanje zvoka pri visoki glasnosti lahko trajno poškoduje vaš sluh.
- Ko za poslušanje glasbe ali klice uporabljate slušalko, je priporočljivo, da uporabite najmanjšo glasnost, ki je potrebna za glasbo ali klice, da ne poškodujete sluha.
- Ispostavljenost visoki glasnosti med vožnjo lahko odzema pozornost pri vožnji in povzroči nesrečo.

Delovno okolje

- Naprave ne uporabljajte v prašnem, okolju ali blizu magnetnega polja, da preprečite okvaro notranjega vezja naprave.
- Ko nameščate napravo, se izogibajte močnim magnetnim poljem ali električnim napravam z močnim magnetnim poljem, kot so pečice in hladilniki.
- Naprave ne uporabljajte v nevtralnem vremenu. Vreme z nevtralnimi padavinami povzroči okvaro opreme ali nevarnost električnega udara.
- Naprave uporabljajte v temperaturnem območju od -10 °C do +55 °C, napravo in njene dodatke pa shranjujte v temperaturnem območju od -40 °C do +70 °C. Če je temperatura okolja previsoka ali prenizka, lahko povzroči okvaro delovanja naprave. Če je temperatura pod 5 °C, je zmogljivost baterije omejena.
- Naprave ne postavljajte na neposredno sončno svetlobo, na primer na armaturno ploščo avtomobila ali okensko polico v stanovanju.
- Naprave ne postavljajte v bližino vročih površin ali blizu odprtih ognjev, kot so električni grelniki, pečice, grelniki vode, štedilniki, sveče ali druga mesta, kjer lahko nastanejo visoke temperature.
- V bližino slušalke ali zvočnika naprave ne postavljajte ostrih kovinskih predmetov, kot so bučke, svace, saj se lahko kovinski predmeti prejmejo magnetni in vas poškodujejo.

Zdravje otrok

- Ta naprava in njeni dodatki lahko vsebujejo nekaj majhnih delov. Napravo in njeno dodatno opremo hranite na mestu izven doseg otrok. Otroci lahko nehotno poškodujejo napravo in njene dodatke ali pogoltno majhne dele, kar povzroči zadetitev ali druge nevarnosti.

10

Varnost baterije

- Ne razstavljajte ali spreminjajte baterije ali jo postavlajte v vodo ali druge tekočine, da preprečite požarne baterije, požar ali eksplozijo.
- Pazite, da baterija ne pade na tla, ne mečkajte je ali preluknjate. To lahko povzroči notranje kratkoslobo in pregrevanje.
- Ta naprava je opremljena z vgrajeno baterijo, ki je ni mogoče odstraniti.
- Ne zamenjajte baterije sami, da preprečite poškodbe baterije ali naprave. Baterijo lahko zamenjate le center za popravila strojev.

Varnost polnilnika

- Pri polnjenju naprave mora biti električna vtičnica nameščena v bližini naprave in mora biti lahko dostopna.
- Ko je polnjenje končano ali se ne polni, odklopite polnilnik iz naprave in izvlčite polnilnik iz vtičnice.

Previdnostni ukrepi

- Slušalko hranite v suhem/prezračnem okolju in se izogibajte vlagi z ojem, vodno paro, paro, vlago in prahom, da preprečite okvaro izdelka.
- Za čiščenje slušalk se izogibajte uporabi jedkih organskih topil ali predmetov, ki vsebujejo te sestavine.
- Slušalko je treba uporabljati pravilno v skladu z zahtevami in bodite pozorni na vpliv okolja na izdelak. Prepričajte se, da je povezava dobra in upoštevajte priporočeno razdaljo med telefonom in slušalkami znotraj 10 metrov.
- Če se slušalka ne poveže ali je povezava slaba, ne razstavite slušalk ali dodatkov. Sicer bo garancija razveljavljena.
- Pri polnjenju slušalk uporabite standardni avtomobilski polnilnik ali polnilnik, ki ga dobite nalet področje.
- Za zagotovitev normalne uporabe slušalk se prepričajte, da so popolnoma napolnjene.

11